

www.flatbooster.com

Wordpress Installation HANDBUCH

deutsche Auflage

Datum: 28.05.2015

Version: 1.0

Download: <http://flatbooster.com/support>

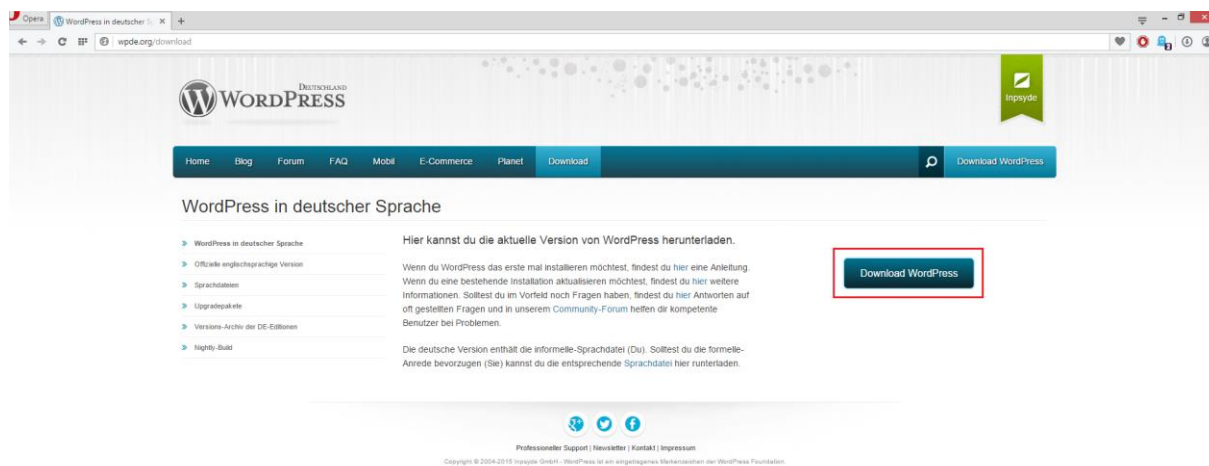
Wichtiger Hinweis:

Bevor Sie Wordpress installieren benötigen Sie noch einige Daten.

Die Benutzer und Servernamen auf den Screenshots sind nur Beispiele. Bitte verwenden Sie Ihre eigenen Zugangsdaten vom Kundenbereich unter:

"Hosting Verwaltung" - "Datenbanken" - "Datenbanken" : Daten für den Datenbankzugriff

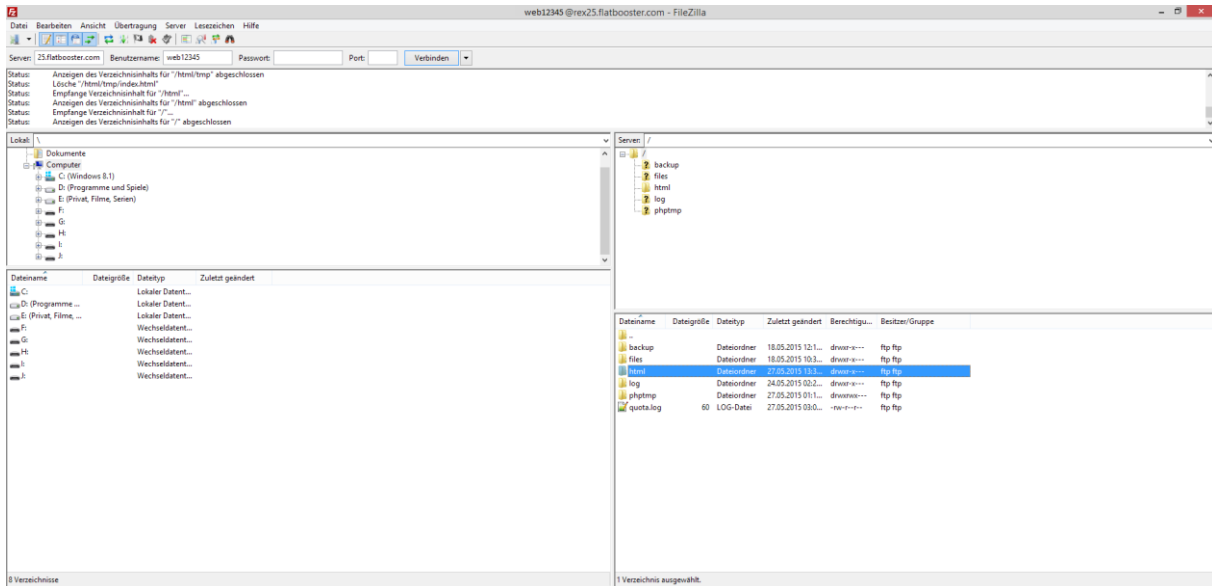
"Hosting Verwaltung" - "FTP Manager" - "FTP Benutzer" : Daten für den FTP Zugriff



https://de.wordpress.org/latest-de_DE.zip

Bitte laden sie sich unter <http://wpde.org/download> die aktuelle Version von Wordpress herunter.

Anschließend entpacken Sie das Archiv und erhalten einen Ordner mit dem Namen „wordpress“.

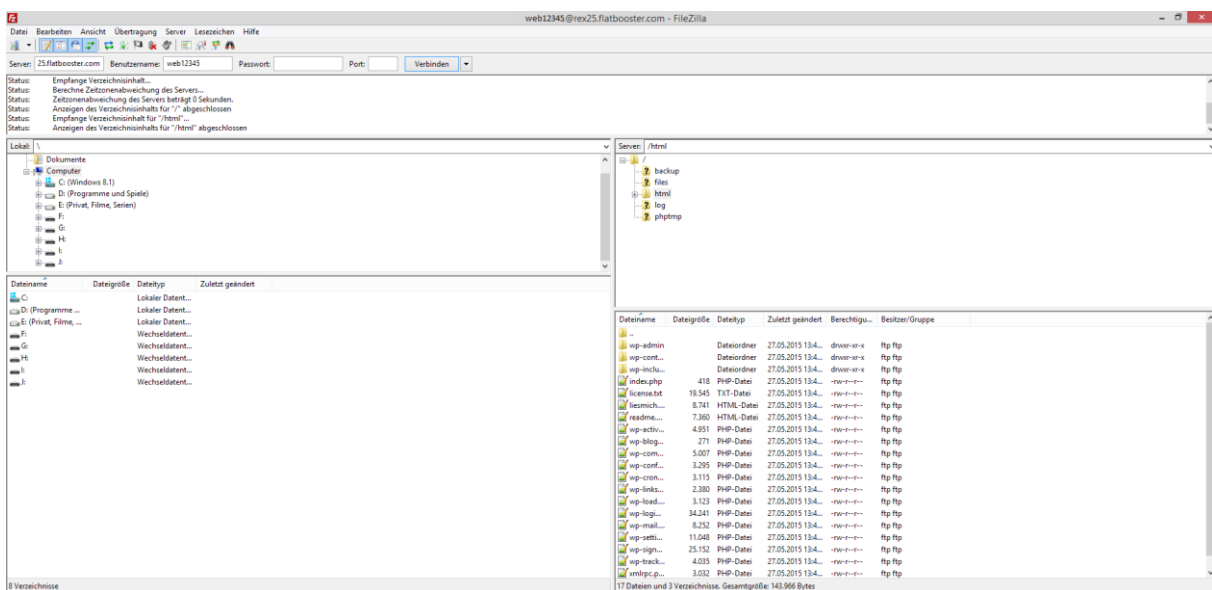


Nun öffnen Sie bitte ein FTP Programm wie z.B. „Filezilla“.

Im **Kundenbereich** unter **„Hosting Verwaltung“** - **„FTP Manager“** - **„FTP Benutzer“** finden Sie die Daten für den FTP Zugriff.

Verbinden Sie sich nun bitte mit Ihrem Account. Jetzt erhalten Sie eine Übersicht Ihres Webspace.

Gehen Sie nun weiter und öffnen den **„/html“** Ordner.



In den **„/html“** Ordner laden Sie nun **den Inhalt** Ihres entpackten **„wordpress“** Ordners hoch.

Bitte ändern Sie die Einstellungen nicht, außer Sie sind Webmaster und wissen was Sie tun.

display_errors	<input type="radio"/> On	<input checked="" type="radio"/> Off
register_globals	<input type="radio"/> On	<input checked="" type="radio"/> Off
safe_mode	<input type="radio"/> On	<input checked="" type="radio"/> Off
magic_quotes_gpc	<input type="radio"/> On	<input checked="" type="radio"/> Off
allow_url_fopen	<input checked="" type="radio"/> On	<input type="radio"/> Off
max_execution_time	<input checked="" type="radio"/> 90	<input type="radio"/> 30
memory_limit	<input checked="" type="radio"/> 128M	<input type="radio"/> 32M

Brauchen Sie mehr Performance?

	Web Plus	Web Profi	Web Ultra
memory_limit	64M	128M	256M
max_execution_time	60s	90s	200s

[Hosting Tarif erweitern](#)

Nun nehmen Sie noch einige Einstellungen vor.

Hierzu können Sie im **Kundebereich** unter „Hosting Verwaltung“ – „Tools“ – „php.ini Editor“, die notwendigen Einstellungen vornehmen.

Nachdem Sie nun alle Vorkehrungen getroffen haben, können wir mit der Einrichtung von Wordpress beginnen.



Willkommen bei WordPress. Bevor wir anfangen, brauchen wir einige Informationen zur Datenbank. Folgende Punkte werden benötigt.

1. Datenbank-Name
2. Datenbank-Nutzername
3. Datenbank-Passwort
4. Datenbank-Server
5. Tabellen-Präfix (falls du für mehrere WordPress-Installationen die gleiche Datenbank nutzen möchtest)

Wir werden diese Information verwenden, um die Datei `wp-config.php` zu erstellen. Falls das automatische Erstellen der Datei nicht funktioniert, bloß keine Panik. Es werden nur Informationen über die Datenbank in eine Konfigurationsdatei geschrieben. Du kannst aber auch einfach die Datei `wp-config-sample.php` in einem Texteditor überarbeiten, dabei die Informationen manuell einfügen und die Datei dann unter `wp-config.php` speichern. Brauchst du Hilfe? [Hier gibt es die englischsprachige Anleitung.](#)

Aller Wahrscheinlichkeit nach wurden dir diese Informationen von deinem Webhoster übergeben. Wenn du diese Information nicht hast, musst du deinen Webhoster kontaktieren bevor du fortfahren kannst.

Los geht's!

Öffnen Sie nun bitte Ihren Browser und greifen auf Ihre Domain zu. Dort öffnet sich nun die Installation von Wordpress. Wenn Sie alle Daten zur Hand haben klicken Sie nun auf "Los geht's".



Hier sollten die Zugangsdaten zu Deiner Datenbank eingetragen werden. Im Zweifel frage bitte deinen Webhost.

Datenbank Name	<input type="text" value="usr_web12345_1"/>	Der Name der Datenbank in der du WP laufen lassen möchtest.
Benutzername	<input type="text" value="web12345"/>	Dein MySQL Benutzername
Passwort	<input type="text" value="123456"/>	... und dein MySQL-Passwort.
Datenbank Host	<input type="text" value="localhost"/>	Du solltest diesen Wert bei Deinem Web-Hoster erfragen können, falls localhost nicht funktioniert.
Tabellen-Präfix	<input type="text" value="wp_"/>	Falls du für mehrere WordPress-Installationen die gleiche Datenbank nutzen möchtest, ändere diesen Wert.

Bitte geben Sie nun Ihre Datenbank Daten ein und klicken anschließend auf senden.

Im **Kundenbereich** unter **"Hosting Verwaltung" - "Datenbanken" - "Datenbanken"**, finden Sie die Daten für den Datenbankzugriff.



Alles klar! Diesen Teil der Installation hast du geschafft. WordPress kann jetzt mit deiner Datenbank kommunizieren. Wenn du bereit bist, kannst du jetzt die ...

Führen Sie nun die Installation aus.



Willkommen

Willkommen zur berühmten 5-Minuten-Installation von WordPress! Gebe unten einfach die benötigten Informationen ein, um danach das mächtigste und flexibelste Weblog-System der Welt benutzen zu können.

Benötigte Informationen

Bitte trage die folgenden Informationen ein. Keine Sorge, du kannst all diese Einstellungen später auch wieder ändern.

Seitentitel

Benutzername

Benutzernamen dürfen nur alphanumerische Zeichen, Leerzeichen, Unterstriche, Bindestriche, Punkte und das @-Zeichen enthalten.

Passwort, doppelt

Wenn du nichts angibst, wird dir automatisch ein Passwort erstellt.

Ganz schwach

Tipp: das Passwort sollte mindestens sieben Zeichen lang sein. Für ein stärkeres Passwort verwende Groß- und Kleinbuchstaben, Zahlen und Sonderzeichen wie ! " ? \$ % ^ &).

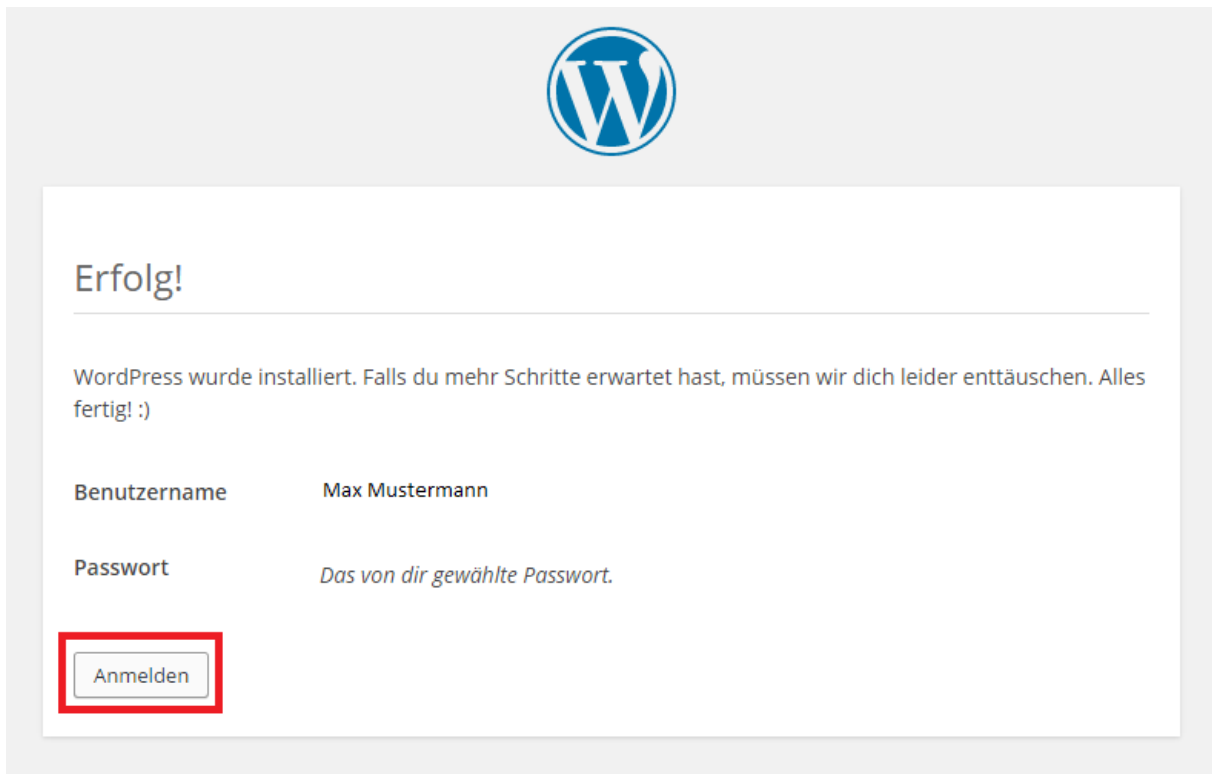
Deine E-Mail-Adresse

Bitte die E-Mail-Adresse ganz genau überprüfen, bevor wir fortfahren.

Privatsphäre

Suchmaschinen dürfen diese Website indexieren.

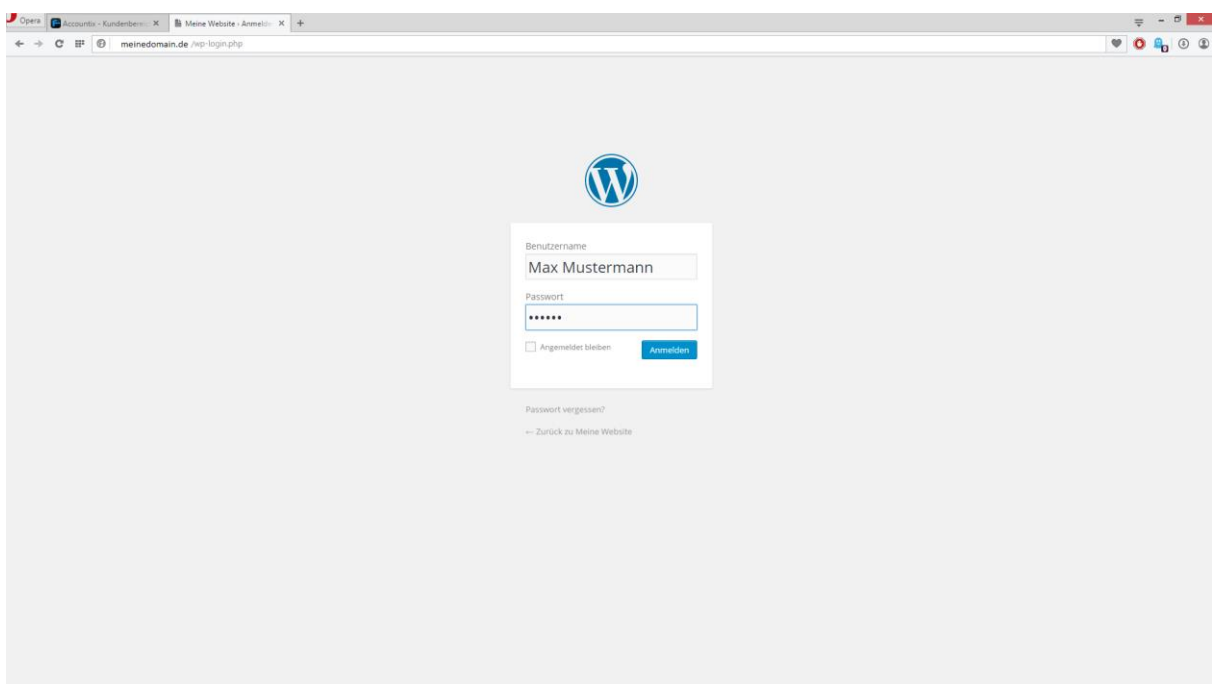
Hier geben Sie bitte Ihre Anmeldedaten ein und klicken anschließend auf „Wordpress installieren“



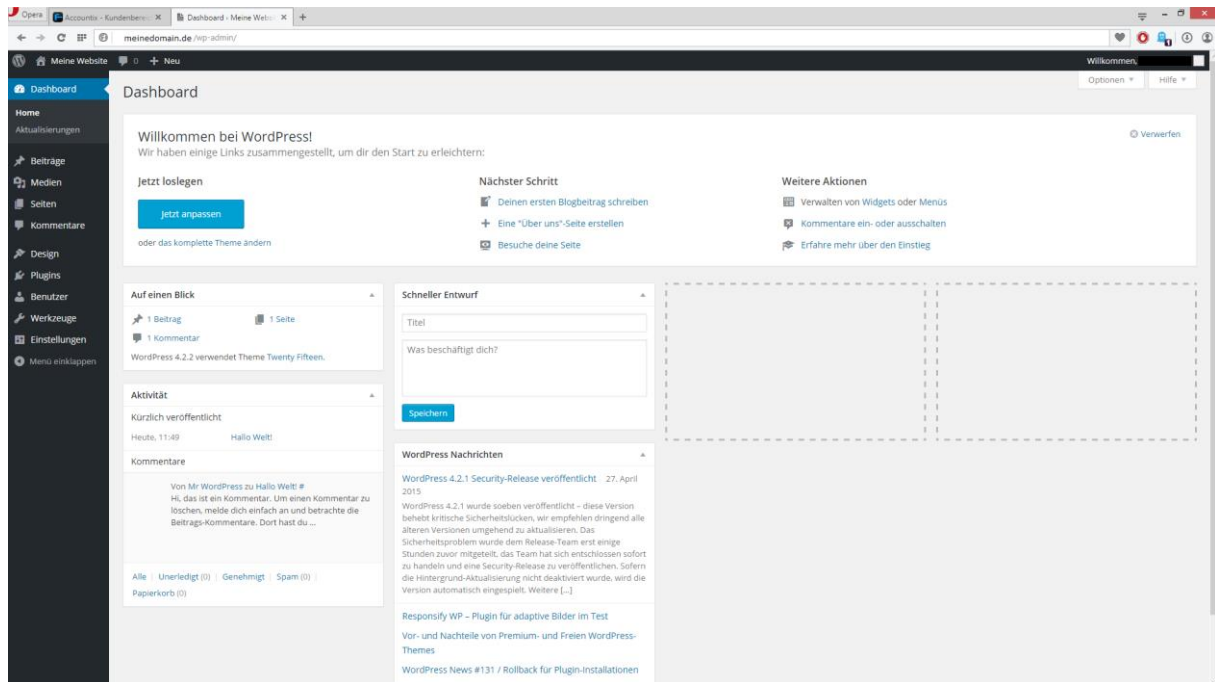
Sie haben nun erfolgreich Ihr Wordpress installiert.

Klicken Sie bitte auf „Anmelden“ um zum Admin-Bereich zu gelangen.

Alternativ: www.ihredomain.de/wp-login.php



Geben Sie hier nun Ihre Anmeldedaten ein.



GRATULATION.

Nun ist die Installation komplett abgeschlossen und Sie können Ihre Website ganz nach Ihren Bedürfnissen anpassen.